

INLEDNING

Grattis till din nya möbel!

Avsikten med denna möbelguide är att ge dig som konsument bästa möjliga förutsättning att få ut så mycket som möjligt av din nya möbel. Guiden innehåller tips & råd på hur du sköter, underhåller och använder din möbel så att den håller sig fin så länge som möjligt. Det är ju faktiskt så att även i de allra bästa världar sliter man på möblerna genom användning. Miljökraven blir högre och hårdare, detta ser vi som positivt, men det ställer samtidigt högre krav på dig som konsument, att du sköter och vårdar dina möbler. Vi menar dock att om du följer de tips och råd denna guide ger kommer du ha glädje av dina möbler under många år framöver.



INNEHÅLLSFÖRTECKNING

Inledning	sid. 1
Innehållsförteckning	sid. 2
Organisationen MIBO	sid. 3
När och hur använder vi våra möbler	sid. 4-7
Läder, olika typer och egenskaper	sid. 7-14
Sängar och madrasser	sid. 14-15
Möbeltyger, vinyl och textila fibrer	sid. 17-25
Fläckguide för textil	sid. 25-27
Stoppningsmaterial	sid. 28
Trämöbler samt olika ytbehandlingar	sid. 29-33
Utemöbler	sid. 33-34
Övriga material och ytor	sid. 35
-Laminat och Sten	

ORGANISATIONEN MIBO

MIBO arbetar aktivt för en kvalitetsuppfattning som bygger på design, material och yrkesskicklighet. MIBO verkar målmedvetet för att stimulera ett ökat intresse för en positiv attityd till internationell design. MIBO lägger huvudvikten på kreativa idéer, kunskap och kompetens – tillgångar som MIBO utvecklar för att tillfredsställa dagens och morgondagens konsumenters behov och önskemål.



MIBO gör det lättare att bevaka gemensamma intressen för importörer och producenter/tillverkare av möbler och heminredningsdetaljer. MIBO stärker företagets position genom att medverka under gemensam profil på mässor och i kontakter med andra branschorganisationer inom möbel och heminredning och mot konsumenter. MIBO ser det som sitt ansvar att kontrollera standard och kvalitet samt att verka för att miljöarbetet får den framträdande roll som möbelkonsumenter över hela världen har rätt att fordra.

För mer info om MIBO och oss medlemmar, besök www.mibo.se

NÄR OCH HUR ANVÄNDER VI VÅRA MÖBLER?

Det finns inte två hem där man använder och sliter på möblerna på samma sätt. Man skall därför vara uppmärksam på hur möblerna används. Är det ett hem med mycket besök eller där det bor barn och/eller finns husdjur, kommer klädselmaterial, målade, lackade och andra ytor att slitas fortare än om man bor ensam. Alla möbler påverkas av solljus -även de mest färgäkta material kan blekas. Därför bör alla möbler, både trä, textil och läder skyddas mot direkt solljus. Speciellt under vinterhalvåret då solen står lågt och lyser rakt in i våra hem rekommenderas att man drar för gardiner och eller persienner. När vi sitter eller ligger i våra möbler kommer kroppen i nära kontakt med klädseln.



Kroppsfett och svett från människor och husdjur påverkar både läder och textil negativt, vissa mediciner kan öka mängden svett vi utsöndrar samt svettens sammansättning. Var uppmärksam på detta och var noga med att rengöra grundligt med jämna mellanrum, det förlänger livet på möblen. Vid rengöring av textil är det viktigt att du väter ytan jämnt ut till närmaste söm eller tonar ut/ lämnar yttercirkeln fuktig för att undvika vattenfläckar.

Vilken typ av kläder man har på sig kan också påverka hur möblen slits. Jeans kan ge torrfällningar liksom metallnitar kan ge revor i lädret eller skada tyget i soffan.

Många använder vardagsrummet och soffbordet som matplats framför tv:n. Var uppmärksam på att både läder och textilytor kan påverkas av fet mat. Var noga med att inte spilla. Även små mängder fett från mat till exempel popcorn kan starta en nedbrytningsprocess. Svett påverkar ytan på läder. (se bilder) Välj klädsel med hög slitstyrka, ljus och nöthållfastighet.

Tänk på att om man magasinerar möblerna eller liknande under en längre tid finns det en risk att de kan bli angripna av fukt och mögel. Dammsug och rengör möblerna noga i dessa fall. Vissa material kan beställas med skydd och det finns produkter mot mögel i möbelhandeln. Syntetiska material angrips i regel inte av mögel.

TÄNK PÅ

När du får din nya möbel och skall packa upp den, tänk på att inte använda en kniv eller annat vasst föremål som kan skada möbeln. Även om möbler kan se stora och robusta ut, tål de inte alltid allt som de utsätts för. Ett armstöd håller t.ex inte alltid att sittas på. Armstöd som är fastsydda håller inte att lyfta i, man riskerar då att sömmarna kan spricka. Man bör inte stå eller sitta på ett glasbord, soffbord, byråer eller några andra möbler som inte är avsedda för detta.

Använd golvskydd på dina möbler för att skydda ditt golv mot repor/skador.

Värme från laptops eller mat som kommer direkt från mikrovågsugnar kan också lämna märken på våra möbler. Även gel, mouse, krämer och spray kan påverka möblerna negativt.

TÖJNING AV MATERIAL

För att undvika att klädseln töjer sig bör man med jämna mellanrum släta ut tyget eller lädret mot kanterna. Man bör även ”puffa” upp kuddar och jämna till stoppningsmaterialen med jämna mellanrum för att undvika att materialet töjs mer än normalt.

FÖLJ ALLTID BRUKSANVISNINGEN

Nästan alla möbler levereras med en monteringsanvisning, skötselråd eller bruksanvisning. Generellt skall alla möbler som monterats med skruv/bult efterdras med jämna mellanrum, detta gäller speciellt trämöbler, soffbord, sängar, soffben och liknande. Vid tveksamheter, fråga din möbelhandlare.

Det är viktigt att bruksanvisningen/skötselråden följs för att garantin skall gälla!

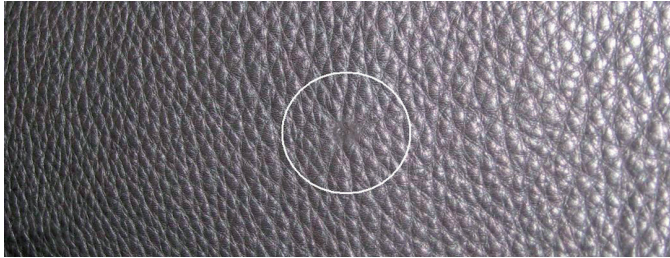
LÄDER, OLIKA TYPER SAMT EGENSKAPER

Läderhudar är en naturprodukt och precis som trä finns inte två delar som är likadana. Hudens utseende och egenskaper varierar efter från vilken del av huden man tagit från samt vilka påverkningar den varit utsatt för. Oftast skär man bort de största och mest synliga defekterna till exempel stora gödselmärken. Normalt sett ser tillverkaren av möbeln till att de mest synliga märkena som ärr, insektsbett eller mindre gödselmärken hamnar på utsidan av möbeln. Det är viktigt att man är införstådd med vad man vill ha när man tittar på och väljer mellan olika typer av läder.



Naturliga märken som kan förekomma på läder och som inte skall betraktas som fel eller en reklamation kan till exempel vara:

- Sår efter insektsbett, läkta ärr och märken från grenar/ buskage eller taggtråd. Om ärret är läkt innebär det ingen försvagning av lädret.
- Struktur, denna skiljer sig från djur till djur. Strukturen framhäver genom sin oregelbundenhet att det rör sig om en naturprodukt.
- Gödselmärken som bränt in i huden.



Insektsbett



Strukturskillnader i Narven



Läkt ärr

Alla typer av märken och oregelbundenheter är äkta läders kännetecken och skiljer det från konstläder.

Läder som används till möbeltillverkning kommer oftast från nötboskap och är en restprodukt från köttindustrin.

För att läder skall kunna användas till möbeltillverkning krävs att man först garvar (konserverar) hudarna. Läder kan garvas på flera olika sätt, den vanligaste metoden är kromgarvning.

Med dagens miljökrav garvas även hudar syntetiskt/organisk vilket innebär att hudarna är kromfria och blir allt vanligare.

Istället för att använda kromsalter garvas hudarna med moderna, syntetiska och vegetabiliska garvningsmedel. Vegetabiliskt garvat läder används också vid möbeltillverkning men inte alls i samma utsträckning. En vegetabilisk garvningsmetod går ut på att man istället för att använda kromsalter till exempel använder bark från speciella träd. Vegetabiliskt garvat och opigmenterat läder är känsligt för fläckar och smuts och bör behandlas med en läderkräm som innehåller en impregnering och finns att köpa i möbelhandlen. Oavsett garvningsmetod bör alla typer av läder skyddas mot solljus och hög värme. Placera möblerna på lämplig plats ifrån fönster, öppna spisar, element med mera.

Fett bryter ner läder på samma sätt som det bryter ner textil/tyg. Undvik att spilla fet mat, snacks, med mera på klädseln. Svett innehåller ammoniak och urinsyror som på sikt bryter

ner lädrets yta/finish om man inte rengör regelbundet med en effektiv och skonsam läderrengöringsprodukt. Tänk på att rengöra extra på ytor som är i direktkontakt med huden till exempel armstöd och nackstöd.



Svettskada på armstöd

Enklare rengöring kan utföras genom att man torkar av möbeln med en lätt fuktad trasa med avjoniserat vatten samt att man dammsuger regelbundet för att på så vis få bort lösa smutspartiklar som annars kan nöta på lädrets ytfinish.

Vid rengöring bör man använda professionella möbelvårdsprodukter som hjälper till att skydda mot fläckar och spill samt håller lädret mjuk och fint. Använd aldrig tvål, såpa, diskmedel eller universalrengöringsmedel på läder eftersom dessa medel kan torka ut, förstöra och skada lädret.

OLIKA TYPER AV LÄDER OCH SKINN

FULL ANILIN - Anilinläder är mycket mjukt och smidigt och har inte någon täckfärg på ytan. Anilinlädret har hög komfort och god andningsförmåga, men är samtidigt känsligare för fläckar och solljus. Utseendet är djupt och naturligt och det förekommer färgskiftningar, ärr, insektsbett och andra naturliga märken, detta skall inte anses som en reklamation utan är helt naturligt och ett äkthetsintyg på att lädret är av hög kvalité.

SEMI-ANILIN - Semianilin är framställt på samma sätt som anilin men har därefter fått ett mycket tunt skikt av färg och ytfinish, vilket gör lädret tåligare mot fläckar utan att den mjuka känslan förändrats.

TÄCKFÄRGAT - På täckfärgat läder har ett tjockare skikt av färg och ytfinish påförts för att göra lädret tåligare mot fläckar, smuts och spill. Detta medför också att färgskiftningar, insektsbett med mera döljs.

SPALTLÄDER - Den undre delen av den kluvna huden kallas spalt. Man kan även tillverka möbelläder av spalten som då används på yttersidor av möbeln. Vanligast är att man använder denna spalt till arbetshandskar, bälten och skor.

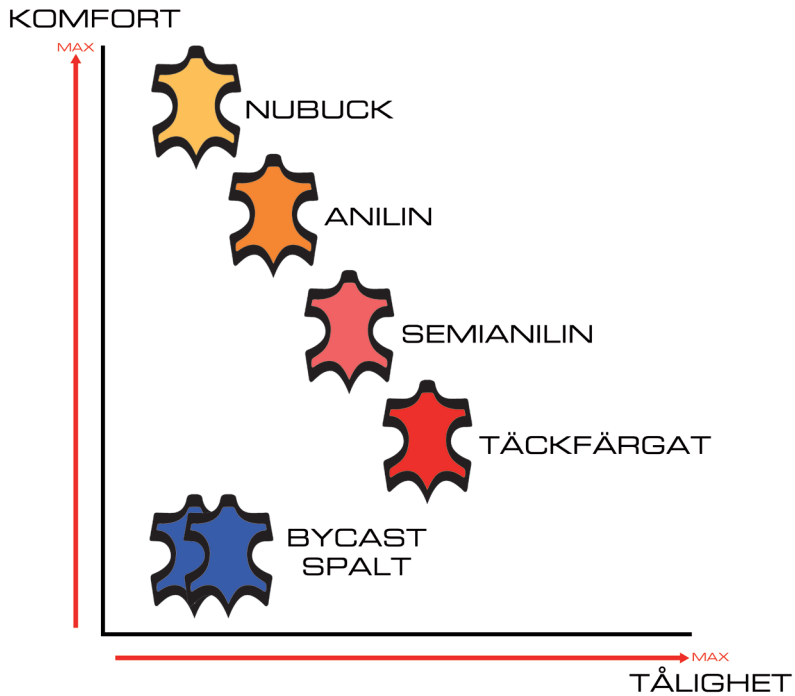
BY-CAST ELLER BI-CAST - som är den riktiga benämningen är i regel en spalt som belagts med en folie av polyuretan. By-Cast ger ett kraftfullt utseende och ser mycket tåligt ut. By-Cast går inte att reparera/renovera med ett fullgott resultat.

NUBUCK - är ett genomfärgat anilinläder som slipats lätt för att skapa en mockaliknande effekt. Nubuck bör behandlas med en impregnerings spray innan möbeln tas i bruk.

PULL-UP - lädret klassas som antingen ett anilin eller semianilin som sedan är överfettat för att få en spännande karaktär i utseende och känsla. Ytan kan även förses med vax för att skapa ytterligare unika karaktärer, lädrets egenskaper ligger mellan anilin och semi-anilin i diagrammet nedan. Lädret rengörs med en cleaner och behandlas sedan med en Pull-Up cream fyra till sex gånger per år.

FÅRSKINN - garvas på samma sätt som läderhudar och är mycket slitstarkt. Jämförelsevis är det likvärdigt ett anilinläder men man har behållt håret. Man använder en kombination av syntetiska och vegetabiliska garvämnen. Hudarna genomfärgas helt och lufttorkas sedan. Finisheringen ger skinnet dess färg, densitet och sköna känsla. Produkter för rengöring och skötsel finns att köpa, fråga din möbelhandlare.

EGENSKAPER



SÄNGAR OCH MADRASSER

De flesta resår madrasser kräver generellt sett inte mycket skötsel, men i likhet med stoppmöbler uppstår med tiden en viss "sättning" i materialet. Det har dock ingen betydande inverkan på stöttning och bäregenskaperna. Sättningar kan till viss del motverkas genom att vända på madrassen, huvud samt fotända och om möjligt även fram och baksida.

Många resår madrasser har oftast en tillhörande lös bäddmadrass, den bör också vändas med jämna mellanrum på samma sätt. Många bäddmadrasser tål dock inte tvätt. Titta efter tvättmärkning eller fråga din möbelhandlare vad som gäller.



De flesta madrasser har mjukare kanter som inte tål att man sitter eller ligger på dem under längre tid. Det gäller även mittendelen i en dubbelsäng med två madrasser. Madrasser skall dammsugas med jämna mellanrum. Fläckar kan tvättas bort med en vattenbaserad skumtvätt för textil, förutsatt att tyg samt stoppningsmaterial tål det. Är du osäker fråga din möbelhandlare.

Det är viktigt att madrassen inte ligger på ett helt plant och tätt underlag till exempel en träskiva. Fukt från madrassen måste kunna komma ut från alla håll då det annars kan förorsaka fuktskador och lukt.

HÖJ OCH SÄNKBARA SÄNGAR

Många sängar kan idag fås med höj och sänkbarhetsfunktion. Man kan ställa in sängen antingen manuellt eller elektriskt. Viktigt är att madrassen man använder är anpassad för ändamålet. När man vill kunna höja eller sänka på enbart en sida i till exempel en dubbelsäng är det viktigt att det finns en luftspalt mellan madrasserna, de kan med andra ord aldrig ligga helt tätt emot varann. Tänk på att man inte kan/bör sitta på sängkanten när de är i ett uppfällt läge, konstruktionen kan då ta skada.

MÖBELTYGER, VINYL SAMT TEXTILA FIBRER

Möbler klädda i textil är ofta väldigt bekväma att sitta i. De flesta textilier har en bra förmåga att snabbt anpassa sig efter vår kroppstemperatur. Textila fibrer delas in i två grupper: naturfiber (växt & djurfibrer) och konstfibrer (syntet och regeneratfibrer). Många textilier är ofta en blandning av flera fibrer för att få en önskad känsla, struktur eller egenskap.

Rengöring av möbeltyger skall alltid ske med försiktighet och man bör alltid testa på en dold yta innan man påbörjar rengöring av synliga ytor. En vattenbaserad textilrengöring med skumfunktion rekommenderas då man inte vill väta igenom tyget. Man är alltid själv ytterst ansvarig för resultatet vid rengöring och eller fläckborttagning. Om tyget inte tål vattentvätt kan man använda ett torr shampoo, detta kan även användas på delar av möbeln som inte går att ta loss. Råder osäkerhet kring något, kontakta din möbelhandlare. Produkter finns att köpa i möbelhandlen.



”SITTROSOR”

Möbeltyger med lugg, till exempel sammet och plysch kan skifta i nyans beroende på hur ljuset faller på. Sittrosor kan bildas på tyger med lugg då luggen trycks ner av att man till exempel sitter på tyget, det i sig är inget fel utan naturligt för denna typ av tyger. Mohairplyschen som är av ull, kan vid tryck i kombination med hög luftfuktighet fixera luggen på till exempel sommaren. Sittrosorna kan även komma av att smuts krypiter ned i fibrerna och luggen, när luggen sedan kläms ihop fastnar den på grund av smutsen. Viktigt att tänka på är att regelbundet dammsuga samt borsta upp luggen för att undvika problem. Skulle det ändå vara så att luggen lagt sig ner kan man prova att rengöra med en vattendammsugare och sedan borsta luggen igen.

NOPPNING

När en textilvara med mer eller mindre utstående fiberändar utsätts för nötning under användning eller tvätt kan det hända att fibrerna gnuggas samman till noppor istället för att nötas av eller behålla sin ”självständighet”. De utstående fibrerna kan antingen finnas från första början genom varans konstruktion eller uppstå genom fiberglidning vid mekanisk bearbetning. Nötningen på en textilvara kan till exempel både frambringa de utstående fiber ändarna och orsaka själva noppbildningen. Noppbildning uppträder främst hos textilier som helt eller delvis består av

syntetfibrer. Det beror dels på att de glatta syntetfibrerna lätt glider ut på ytan och dels på att de genom sin stryka istället bildar noppor med grannfibrerna istället för att nötas av. Beroende på textilvarans konstruktion kan noppor bildas, detta skall dock inte anses vara en reklamation.

NOPPNING FRÅN FRÄMMANDE FIBRER

Det kan hända att noppliknande tillstånd uppstår som inte beror på möbeltextilen. De kommer då från andra material som textilen varit i kontakt med. Det kan till exempel vara från kläder eller en filt som fäller mycket fibrer. Denna typ av noppning uppstår när materialet innehåller syntetiska fibrer, och ofta i kombination med statisk elektricitet. Statisk elektricitet drar till sig damm och partiklar som fäster sig i textilen och kan orsaka dessa ”noppliknande” tillstånd. Detta kan helt eller delvis bero på för låg luftfuktighet och problemet är störst under vinterhalvåret då man gärna stänger igen och kanske höjer värmen. Använd gärna en luftfuktare då det förebygger problemet. Att en textilvara kan noppa sig skall inte anses vara en reklamation. Det finns produkter att köpa för att motverka noppbildning samt statisk elektricitet, fråga din möbelhandlare.

VID NOPPOR

Om noppor uppstått, använd en noppmaskin och behandla därefter tyget med en textilimpregnering.

NATURFIBRER

ULL

Ullfibern är motståndskraftigt mot smuts tack vare sin uppbyggnad och sitt innehåll av lanolin fett. Ull blandas ofta med andra fiber för att få en blandning med bra egenskaper.



BOMULL

Är mycket slitstarkt men har låg elasticitet. Bomull är bra på att absorbera fukt utan att kännas fuktig, har mjuka fibrer som ger en behaglig känsla och blandas ofta in i andra textilmaterial. Bomullen har dock nackdelar, den krymper och skrynklar sig, det sker dels i fibern och dels i tyget.

LIN

Lin är starkt, har en vacker glans och eftersom fibern är slät slår den ifrån sig smuts och är lätt att göra ren. Lin kan med fördel blandas med bomull. Till nackdelarna hör att lin skrynklas lätt, elasticitet och töjbarheten är låg. Lin kan även krympa vid vätning.

SYNTETISKA FIBRER

VISKOS

Är framställt av cellulosafiber från trä. Används ofta tillsammans med bomull, ull eller bomull-polyesterblandningar. Viskosfibern kan dock töja sig och tappa formen vid vätning. Skrynklar sig lätt.

POLYESTER

Används ofta tillsammans med bomull för att förbättra slitstyrkan. Den har bra elasticitet och formbarhet samt tål värme bra. Är dålig på att absorbera fukt. Polyester är noppningsbenäget.

POLYAMID (NYLON)

Är starkast av syntetfibrerna men är dålig på att absorbera fuktighet.

POLYPROPEN

Väldigt lätt och stark men fuktabsorptionen är obefintlig och används därför ofta till sportkläder.

ACRYL

Är den syntetfiber som påminner mest om ull. Acryl är elastiskt och mjukt, men har svaga fiber. Mycket hög ljustålighet men känslig mot värme vid tvätt/strykning. Kan blandas med andra syntet- eller naturfiber.

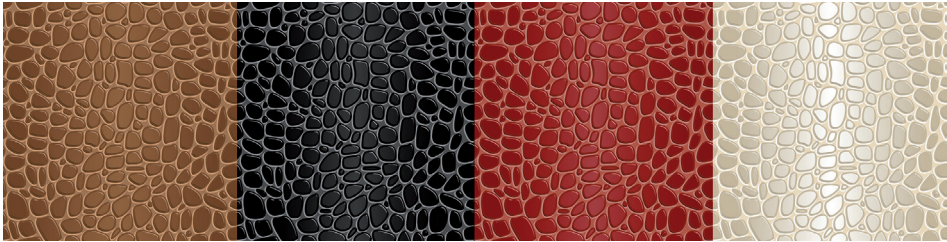
MICROFIBER

Är för det mesta en blandning av polyester och polyamid, men det tillverkas också i akryl och polypropylen. Microfiber är mycket slitstarkt och lätt att underhålla. De har en mjuk och behaglig känsla. På grund av dess olika sammansättning kan microfiber ha olika egenskaper. Priset är en bra indikator på kvalitén. Till exempel innehåller de billigaste kvalitéerna ofta en högre andel polyester. Polyamid och polyester är absorberande och bör därför impregneras. Polypropylen är smutsavvisande, men känsligt för solljus. Fibrerna är mycket tunna, storleken mäts i dtex. 1,0 dtex innebär att 10 000 meter endast väger 1 gram. Microfiber tillverkas mellan 1,0 dtex ner till 0,01 dtex.

VINYL, KONSTLÄDER, PU OCH LÄDERIMITATIONER

Dessa material tillhör gruppen textilier med beläggning. Bottenväven kan vara av vilket material som helst beroende på användningsområde.

Beläggningen är oftast en mjuk polyuretan blandat med PVC (klorfiber). Vid tillverkning kan man ge dessa material nästan vilka mönster och färger som helst.



Grundläggande för- och nackdelar, textila syntetfibrer

Fördelar

- 1.Hållfastheten
- 2.Skrynkelhårdigheten
- 3.Våtstabiliteten
- 4.Pressbeständigheten
- 5.Tvättegenskaperna
- 6.Krymphårdigheten
- 7.Torkar snabbt
- 8.Strykfriheten

Nackdelar

- 1.Fuktabsorptionen, låg
- 2.Statisk elektricitet
- 3.Risk för noppor
- 4.Temp. känsligt vid tvätt/strykning
- 5.Värmeisolerande förmågan
- 6.Känslan

Blandfibervaror för och nackdelar

Syntet/Bomull jämfört med 100% Bomull

Fördelar

- 1.Hållfastheten
- 2.Skrynkelhårdigheten
- 3.Pressbeständigt
- 4.Krymphårdigheten
- 5.Snabbtorkande

Nackdelar

- 1.Lägre fuktabsorbktion
- 2.Risk för noppor
- 3.Värmekänslig vid strykning/tvätt
- 4.Känsln
- 5.Risk för statisk elektricitet

Ull/Syntet jämfört med 100% Ull

Fördelar

- 1.Hållfastheten
- 2.Pressbeständigheten
- 3.Våtstabiliteten
- 4.Krymphårdigheten
- 5.Tvättåligheten (vatten)

Nackdelar

- 1.Risk för noppor
- 2.Känslan (hårdare grepp)
- 3.Värmeisoleringen
- 4.Statisk elektricitet
- 5.Fuktabsorbktionen (lägre)

Syntet/Viskos jämfört med 100% Syntet

Fördelar	Nackdelar
1. Fuktabsorbtionen (högre)	1. Hållfastheten
2. Låg statisk elektricitet, mjukare känsl	2. Skrynkelhårdigheten
3. Mjukare Fall	3. Pressbeständigheten
	4. Våtstabiliteten
	5. Risk för noppbildning kvarstår

Bomull/Viskos jämfört med 100% Bomull

Fördelar	Nackdelar
1. Mjukare fall	1. Hållfastheten
2. Jämnare ytstruktur	2. Våtstabiliteten

FLÄCKGUIDE FÖR TEXTIL

Fläckguiden är endast förslag till vägledning och ingen garanti för återställd textil. Siffrorna anger ordningsföljden av fläckbehandlingen. Gamla intorkade fläckar mjukas upp i glyserol. Citronsyralösning bleker. 1 sked citronsyra i 1 dl ljummet vatten.

Tips och råd – Dammsug tyget regelbundet och alltid innan rengöring.

Ytsmuts och solkighet – Blöt en microduk i varmt vatten, vrid ur och använd en vattenbaserad textilrengöring med skumfunktion. Pumpa ut skum jämnt över ytan som skall rengöras, vik och rulla ihop duken till en hård rulle. Dra rullen fram och tillbaka över de solkiga partierna.

Fläck – Gör alltid en blindtest så att du vet om textilen klarar de vätskor du använder.

- Ta reda på vad som orsakat fläcken.
- Ta bort fläcken medan den är färsk!
- Arbeta utifrån och in mot fläcken.
- För att undvika ringar efter vätskorna lämna en ”fuktig zon” i yttre cirkeln eller rengör hela ytan från söm till söm.
- Låt aldrig lösningsmedel tränga in genom tyget då det lätt kan få skumplast eller skumgummi att svälla. placera ett sugande papper/textil på baksidan av fläckområdet och byt ofta.
- För att undvika fläckar så långt som möjligt – se till att din textilmöbel alltid är väl skyddad med en Textilimpregnering.

Fläckguide

Vilka medel, i vilken följd	Ljumat vatten	Kall koksatslösning	Textile Cleaner	Skumtvätt	Oxal - ättiksyralösning (1 st matsked oxalsyra i 0,5 dl vatten + 1,5 dl ättiksyra i 1,5 dl vatten)	Skölj noga med vatten	Ammoniak Tvåvatten 1 tsk 10% ammoniak i 6 dl tvåvatten	Sur mjölk lät ligga i sur mjölk eller ättfil 1 dygn	Aceton Ej på acetat + tracetat	Sprit	Dilutin, lacknatta eller terpentin	Ljft upp resterna med upprepade tryck och lyft	Kyl med isbitar i plast-påse + strapa upp	Hårtork Stör potatismjöl på fläcken + tunn tygbit och blås med värme (gäller ej tuggummi)
Choklad, glass, mjölk, gräddor	3	1					2							
Kaffe, te, likör, dricka, öl	4	1					2			3				
Blod	3	1					2							
Frukt, bär	3	1+5					2			4				
Rödvin	5	1+3					2			4				
Fett, olja	3	2									1			
Rost	3	2			1									
Bläck, tusch	5	3			4		2			1				
Stearin	6	5								4	3	1	2	
Tuggummi												3	1	2
Ägg	4	3					2				1			
Läppstift	4	3					2				1			
Senap, dressing, majonäs	4	3					2				1			
Nagellack		2							1					
Svettfläckar	3	2					1							
Uppkast		1+3					2							
Mögel		2+4					3	1						

STOPPNINGSMATERIAL

Man använder normalt sett nozag (stålfjädrar), pirelliband (gummisadelgjord) som sedan kläs med polyester- eller kallskum och fibervadd. I dynor kan det vara kallskum, polyeter, granulat, fibervadd, fjädrar, dun eller kombinationer. Stoppningsmaterialen behöver inte underhållas vad gäller rengöring, om möjligt kan man dammsuga dem. Alla typer av stoppningsmaterial ändrar sig med tiden, flytta därför runt dynor om möjligt och sitt inte alltid på samma ställe, på så vis kan man få stoppningen att mjukna mer jämnt över hela möbelgruppen. En viss sättning är dock helt normalt, upp till 25% kan den mjukna de första 3-6 månaderna och detta skall inte ses som en reklamation utan är helt naturligt.

Man bör se till att en sittmöbel som används väldigt mycket (av till exempel tunga personer) kanske flera timmar i sträck varje dag har en fastare stoppning än normalt, detta går oftast att beställa vid köp av möbeln. Lösa kuddar och dynor skall puffas till och skakas lätt med jämna mellanrum för att inte tappa formen. Detta gäller speciellt dunplymåer och granulat. Kuddar med lite kraftigare stoppning kan kräva mer modellering. Desto större och tyngre kuddarna är ju mer måste de skakas och jämnas ut. Alla lösa och mjuka kuddar har en tendens att tappa lite av den ursprungliga formen. För att kudden skall hålla formen så när som helt är det nästintill nödvändigt med dagligt ”upp-puffning” och modellering av kuddarna. Är du osäker, fråga din möbelhandlare.

TRÄMÖBLER SAMT OLIKA YTBEHANDLINGAR

Trä är ett naturmaterial och möbler tillverkade av trä är alltid unika i sitt slag. Trådringen, kvistar, nyansskillnader och oregelbundenheter är en del av träets naturliga karaktärer och bidrar till att det inte finns två möbler som är helt lika. Ytbehandlingar används för att ytterligare framhäva olika träsorters utseende och karaktär.

Trä är i ständig förändringsprocess, det betyder att färg och struktur kan ändra sig genom möbelns livstid. Många träsorter kan genomgå färg/nyansskillnader i början, ställ därför inga föremål på ytan de första månaderna, då slipper man "märken" efter vaser, bordstabletter med mera. Ju mer soljus träet utsatt för desto fortare går denna process.



Vill man att träet skall förbli oförändrat kan denna process saktas ned genom att om möjligt olja in samt skydda träet mot direkt solljus och undvika stora förändringar i luftfuktigheten. När man oljar in en trämöbel är det bra om man oljar in båda sidorna av ytan (fram/bak eller ovan/under) för att motverka att träet slår sig. Man bör även ändra placering på föremål placerade på ytan med jämna mellanrum.

Vatten bör endast användas i små mängder, torka genast upp vid spill och använd en hårt urkramad luddfri duk/trasa vid avtorkning.

Massivt trä kan börja röra sig (svälla/krympa) i takt med att luftfuktigheten förändras. Det betyder att bordsskivor kan slå sig en aning. Detta påverkar inte hållbarheten hos möbeln. Massivt obehandlat trä måste kunna andas, täck därför inte ytan med ett lufttätt material till exempel plast eller vaxdukar mer än 12 timmar åt gången. Om träet inte kan andas och anpassa sig efter rummets luftfuktighet finns det en risk att träet spricker.

Undvik att placera trämöbler på loft, i källare, uthus och liknande ställen då dessa ofta har en väldigt oregelbunden luftfuktighet och temperatur. Vid allt för varierande omgivningar riskerar man då att träet skadas. Skydda alltid trämöblerna mot värmekällor som grytor, element och liknande. Använd inte möbler avsedda för inomhusbruk på altanen eller terrassen. Tänk även på att

förse möbeln med golvskydd om du har ett repkänsligt golv och möbeln är avsedd att stå direkt på golvet. Var även försiktig när du flyttar runt dina möbler. Att dra dem över golvet kan skada både golvet och infästningar på möbeln.



OBEHANDLAT ELLER OLJAT TRÄ

Trämöbler som är obehandlade, oljade eller vitoljade skall underhållas. För att behålla träets kvalitet och naturliga utseende bör möbeln oljas in med en olja som innehåller vax före användning och därefter regelbundet 2-3 gånger per år eller vid behov. En nyinköpt möbel kan behöva oljas in oftare i början, och på både över och undersida. Oljor med vax är torkande och ger en behaglig och tålig ytfinish på alla, ej lackerade träslag. Ibland behöver gammal olja eller vaxlager tvättas bort innan ny appliceras, för detta kan man använda en bra trärengöring. Produkter finns att köpa i möbelhandeln.

VAXAT TRÄ

Trämöbler som är vaxade ska även underhållas med vax. Använd inte olja eftersom vissa oljor innehåller lösningsmedel och kan lösa upp den vaxade ytan. Vax ger ett bättre skydd än olja, men gör ändå att ytan för det mesta känns lika levande som om den vore oljad. Eftersom det finns så många olika vaxbehandlingar är det bäst att fråga din möbelhandlare vilket vax de rekommenderar som underhåll.

LACKAT TRÄ

Trämöbler som är lackerade kräver för det mesta mindre underhåll än oljade och vaxade ytor. Det finns flera olika typer av lack som används. Det som skiljer lackerna åt är, förutom glanstal, även råvaran och lösningsmedlet. Vilken typ av lack det är bestämmer också hur tålig ytan är mot tryckmärken, hetta från till exempel varma muggar eller vatten som blivit liggande under blomvasar och så vidare. Förändringar av olika slag kan ske i lacken på grund av dessa orsaker, lacken kan få vita eller mörka ”ringar”, krackelera eller bli porös. Det är svårare att spårlöst reparera en lackerad yta än en oljad. För att skydda känslig lack kan man applicera ett lager vax. Detta poleras upp med hjälp av trasa eller vaxborste så att ytan blir jämn och inte kladdig. För att fräscha upp ytan så rekommenderas en möbelpolish. Det kan uppstå tunna lacksprickor i skarvar mellan sammanfogade delar pga. träet rör sig. Detta är normalt för träprodukter och syns tydligast

på vita produkter. För att fräscha upp ytan så rekommenderas en möbelpolish. En bra polish rengör ytan och får möbelns yta att se "nyare" och jämnare ut. Det finns produkter för att ta bort vatten och värmeringar på lackade ytor, fråga din möbelhandlare.

UTEMÖBLER

Många gillar att spendera mycket tid utomhus när vädret tillåter. Det ställer också höga krav på möblerna och vill man slippa flytta dessa in och ut hela tiden skall de helst tåla lite av varje. Fråga din möbelhandlar vad just dina möbler tål att utsättas för. Möbler av plast fungerar bra som utemöbler men kan blekas med tiden. Vissa typer kan även vara känsliga för fläckar från mat och dryck. Produkter för skötsel och underhåll finns att köpa, fråga din möbelhandlare.



Rotting tål inte regn och bör inte stå ute längre perioder. Vill man ändå ha rotting finns plastrotting som alternativ. Stål och aluminium tål generellt sett väder och vind bra, tänk dock på att obehandlat stål och järn rostar och att aluminium kan oxidera.

Teakmöbler lämpar sig bra för utomhusbruk. Man kan antingen olja in möblerna med en kinesisk träolja och får då en gyllenbrun färg, låter man träet vara obehandlat får det med tiden en grå/silvrig yta. Alla typer av behandlingar skall göras innan möblerna ställs ut/tas i bruk, helst direkt efter upppackning. Detta för att svampsporer och liknande inte skall få fäste i träet då dessa kan orsaka fläckar som senare kan vara svåra att få bort. Därefter bör man rengöra samt efterbehandla 1 gång om året.

Produkter för grovrengöring av svartmögel och olja för behandling finns att köpa, fråga din möbelhandlare.

ÖVRIGA MATERIAL/YTOR

LAMINAT

Laminat ytor är generellt sett tåliga mot fläckar och spill och kräver inte mycket skötsel. Dock kan spill från te och kaffe fläcka ner även dessa material. Det finns produkter för rengöring och skötsel, fråga din möbelhandlare.

STEN

Många tror att sten är underhållsfritt men det är snarare tvärt om. Även sten är poröst och kan få fläckar om man inte sköter det rätt. Speciellt utsatt är fönsterbläck och bord i marmor. Vatten från blomsterkrukor, glas eller vasar kan ge upphov till vita ringa i stenen som inte går att få bort om man inte slipar ner skivan. Det finns impregneringar samt oljor för sten att köpa, fråga din möbelhandlare.

